



ΚΑΛΥΤΕΡΗ ΔΙΑΤΡΟΦΗ - ΚΑΛΥΤΕΡΗ ΖΩΗ



AMCAudiotherm

Οδηγίες χρήσεως

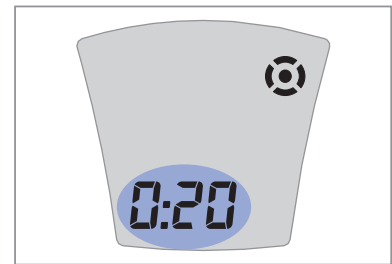




Χαιρόμαστε για την απόφασή σας να αγοράσετε το Audiotherm της AMC. Σε συνδυασμό με το Visiotherm στα καπάκια της AMC ή με το Visiotherm S στο καπάκι του γρήγορου μαγειρέματος Secuquick softline της AMC το Audiotherm σας βοηθά να παρακολουθείτε τη διαδικασία του μαγειρέματος. Το Audiotherm σας ειδοποιεί ακουστικά, όταν το σκεύος έχει προθερμανθεί αρκετά ή όταν η θερμοκρασία πρέπει να ρυθμιστεί προς τα πάνω ή προς τα κάτω και εάν είναι απαραίτητο παρακολουθεί τη συνέχιση του μαγειρέματος. Μαζί με την κινητή εστία Navigenio της AMC το Audiotherm μπορεί να ελέγχει αυτόματα όλη τη διαδικασία μαγειρέματος.

Προτού χρησιμοποιήσετε το Audiotherm παρακαλούμε να διαβάσετε προσεκτικά αυτές τις οδηγίες χρήσεως, ιδιαίτερα το Κεφάλαιο I “Χρήση και Ασφάλεια σύμφωνα με τις οδηγίες χρήσεως”. Φυλάξτε τις για να μπορείτε να ανατρέχετε σε αυτές σε περίπτωση που χρειάζεται. Εάν δώσετε σε κάποιον άλλον το Audiotherm πρέπει να δώσετε μαζί και τις οδηγίες χρήσεως.

Όλα τα δεδομένα που παρατίθενται στις εικόνες της οθόνης ενδείξεων είναι διευκρινιστικά παραδείγματα, όπως σε αυτή την εικόνα π.χ. χρόνος μαγειρέματος 20 λεπτά.



Σύμβολα που χρησιμοποιούνται

Τα σύμβολα που χρησιμοποιούνται σε αυτές τις οδηγίες χρήσεως έχουν την ακόλουθη σημασία:



Σημαντικές οδηγίες για την ασφαλεία σας.

Η μη συμμόρφωση με τις οδηγίες ασφαλείας μπορεί να οδηγήσει σε τραυματισμούς ή ζημιές.



Περιγραφή μίας κακής κατάστασης λειτουργίας ή μίας ακατάλληλης χρήσης.



Περιγραφή μίας καλής κατάστασης λειτουργίας ή μίας κατάλληλης χρήσης.



Χρήσιμες πρακτικές συμβουλές.

Οδηγίες σχετικά με την προστασία του περιβάλλοντος, την οικολογία και την οικονομία.

**Με αυτό τον τρόπο
επισημαίνονται βήματα, τα οποία
πρέπει να εκτελέσετε.**

Ισχύς

Το παρόν εγχειρίδιο ισχύει για το μοντέλο

AMC-Audiotherm (συμπ. Βάση για το Audiotherm) Mod. 10040127 A8200

Αφού ανοίξετε το κάλυμμα της θήκης μπαταριών μπορείτε να δείτε στην πλακέτα την ονομασία του τύπου της μπαταρίας: CR2032 και την ονομασία του είδους: π.χ. A8200.

Το προϊόν αναφέρεται στις οδηγίες χρήσεως ως “Audiotherm”.



Περιεχόμενα

I	Χρήση και Ασφάλεια σύμφωνα με τις οδηγίες χρήσεως	4
	Κατάλληλα σκεύη και αξεσουάρ	4
	Αποφυγή ζημιών και ακατάλληλης χρήσης	4
	Επίβλεψη	4
	Φροντίδα και Συντήρηση	4
	Ανακύκλωση συσκευής	4
2	Το δικό σας Audiotherm	5
2.1	Δομή	5
2.2	Λειτουργία και Εφαρμογή	6
1	Ακουστική επίβλεψη θερμοκρασίας	6
2	Ακουστική επίβλεψη χρόνου μαγειρέματος	6
3	Αυτόματος έλεγχος της διαδικασίας μαγειρέματος σε συνδυασμό με το AMC- Navigenio ως μαγειρική εστία	6
4	Αυτόματη λειτουργία σε συνδυασμό με το AMC-Navigenio ανάποδα πάνω από το σκεύος	6
	Ήχοι του Audiotherm	6
3	Το Audiotherm σε λειτουργία	7
4	Γενικές οδηγίες λειτουργίας	7
	Ενεργοποίηση του Audiotherm χωρίς επίβλεψη του χρόνου μαγειρέματος	7
	Ενεργοποίηση του Audiotherm με επίβλεψη του χρόνου μαγειρέματος	7
	Ρύθμιση της επίβλεψης του χρόνου μαγειρέματος	8
	Ρύθμιση "P"	8
	Προσαρμογή του Audiotherm πάνω στο Visiotherm ή στο Visiotherm S	8
	Προετοιμασία (ενεργοποίηση) του Audiotherm	8
	Διακοπή του ηχητικού σήματος	9
	Αφαίρεση του Audiotherm και απενεργοποίηση	9
5	Χρήση του Audiotherm με το Visiotherm	10
5.1	Επίβλεψη της θερμοκρασίας για το ψήσιμο χωρίς λίπος	10
5.2	Επίβλεψη της θερμοκρασίας και του χρόνου μαγειρέματος για το μαγείρεμα χωρίς την προσθήκη νερού	11
6	Χρήση του Audiotherm με το Visiotherm S (Secuquick softline)	13
	Ρύθμιση "P"	15
7	Χρήση του Audiotherm με το AMC-Navigenio	16
7.1	Το AMC-Navigenio ως μαγειρική εστία	16
7.2	Το AMC-Navigenio ανάποδα πάνω από το σκεύος	18
8	Φροντίδα και Συντήρηση	18
8.1	Αλλαγή μπαταρίας	18
9	Βάση τοίχου	19
	Στερέωση στον τοίχο	19
10	Τεχνικά στοιχεία	19
11	Τι κάνετε, όταν...	20
12	AMC-Εξυπηρέτηση (Σέρβις) πελατών	20

1 Χρήση και Ασφάλεια σύμφωνα με τις οδηγίες χρήσεως

Το Audiotherm της AMC χρησιμοποιείται για την παρακολούθηση ή τον έλεγχο της διαδικασίας μαγειρέματος όπως περιγράφεται στο Κεφάλαιο 2, Ενότητα 2.2 “Λειτουργία και Εφαρμογή”. Το Audiotherm πρέπει να χρησιμοποιείται μόνο για αυτόν τον σκοπό.

Το Audiotherm είναι μία ασφαλής συσκευή και πληροί όλες τις απαιτήσεις ασφαλείας για ηλεκτρικές συσκευές και ασύρματους εξοπλισμούς σύμφωνα με την Ευρωπαϊκή οδηγία. Παρόλα ταύτα μπορεί να προκύψει κίνδυνος λόγω ακατάλληλης χρήσης.

Για μία σωστή λειτουργία και ασφαλή εφαρμογή πρέπει να τηρούνται οι οδηγίες αυτού του κεφαλαίου και να διαφυλάσσονται αυτές οι οδηγίες χρήσεως.

Επιπλέον, πρέπει να τηρούνται αυστηρά— ανάλογα με την εφαρμογή — οι οδηγίες χρήσεως του Visiotherm, του Secuquick softline (με Visiotherm S) ή του Navigenio.

Κατάλληλα σκεύη και Αξεσουάρ

Το Audiotherm μπορεί να χρησιμοποιηθεί με:

- το AMC-καπάκι μαζί με το αντίστοιχο Visiotherm
- το AMC-Secuquick softline με το Visiotherm S
- το AMC-Navigenio με το αντίστοιχο AMC-σκεύος με Visiotherm ή με το Secuquick softline με το Visiotherm S

Αποφυγή ζημιών και ακατάλληλης χρήσης



- Μη χρησιμοποιείτε το Audiotherm στο φούρνο και μην το εκθέτετε σε θερμοκρασίες πάνω από 70° C.
- Μην το πλένετε στο πλυντήριο πιάτων.

Επίβλεψη

Η διαδικασία μαγειρέματος πρέπει να επιβλέπεται. Εάν χρησιμοποιείτε το Audiotherm μόνο για ακουστική επίβλεψη της διαδικασίας μαγειρέματος, πρέπει να είστε σε τέτοια απόσταση που να μπορείτε να το ακούσετε.

Η συσκευή μπορεί να χρησιμοποιηθεί από παιδιά άνω των 8 ετών ή από άτομα, τα οποία έχουν μειωμένες ψυχικές, σωματικές ή διανοητικές ικανότητες ή έλλειψη πείρας ή γνώσης, μόνο εφόσον επιβλέπονται ή καθοδηγούνται σχετικά με την ασφαλή χρήση της συσκευής και έχουν κατανοήσει τους συνακόλουθους κινδύνους.

Το μη επιβλεπόμενο και μη ελεγχόμενο μαγείρεμα μπορεί να οδηγήσει σε υπερθέρμανση του σκεύους. Τα φαγητά μπορεί να καούν, το σκεύος μπορεί να χαλάσει ή να καταστραφεί. Επίσης, υπάρχει κίνδυνος ατυχήματος ή καψίματος.

Φροντίδα και Συντήρηση

Το Audiotherm χρειάζεται τακτικά φροντίδα, όπως αναφέρεται στο Κεφάλαιο 8 “Φροντίδα και Συντήρηση”. Υπολείμματα από πιθανή διαρροή των μπαταριών πρέπει να αφαιρούνται από τη συσκευή με τη βοήθεια προστατευτικών γαντιών όσο το δυνατόν καλύτερα ή η θήκη των μπαταριών να καθαρίζεται πλήρως.

Ανακύκλωση συσκευής



Εάν το Audiotherm έχει συμπληρώσει το όριο ζωής του, μην το χειριστείτε σαν ένα συνηθισμένο οικιακό σκουπίδι, τα υλικά μπορούν να χρησιμοποιηθούν ξανά. Εάν είναι απαραίτητο να ανακυκλώσετε το Audiotherm, να το κάνετε σύμφωνα με τους ισχύοντες νόμους και κανονισμούς της χώρας σας και πάντοτε προστατεύοντας το περιβάλλον (να το δίνετε σε ένα κατάλληλο σημείο συλλογής για ανακύκλωση ηλεκτρονικών συσκευών).

Οι χρησιμοποιημένες μπαταρίες δεν είναι επίσης οικιακά σκουπίδια. Παρακαλούμε να τις ανακυκλώνετε σύμφωνα με τους ισχύοντες νόμους και κανονισμούς της χώρας σας.

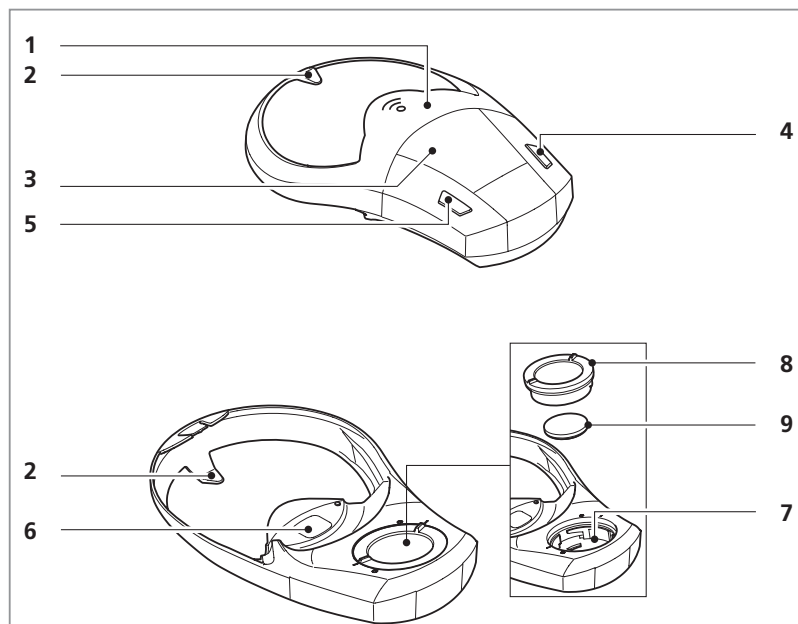


2 Το δικό σας Audiotherm

2.1 Δομή

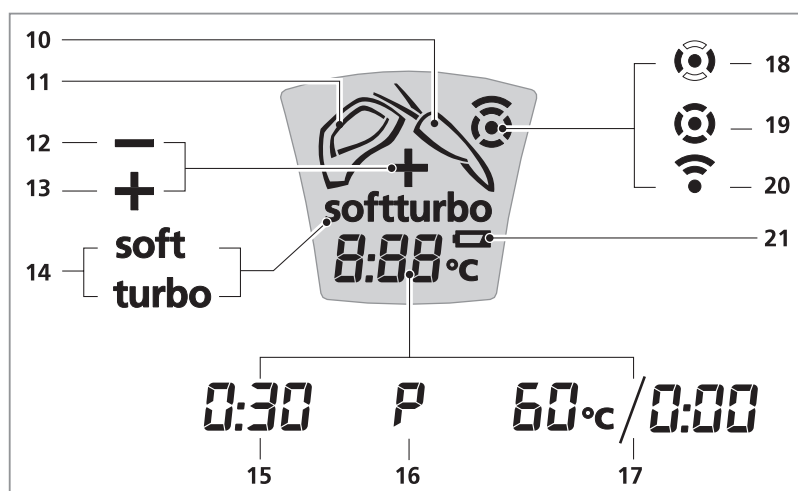
- 1 Audiotherm
- 2 Δείκτης
- 3 Οθόνη ενδείξεων
- 4 Δεξί κουμπί
Ενεργοποιεί το Audiotherm ή αυξάνει τις ρυθμίσεις
- 5 Αριστερό κουμπί
Ενεργοποιεί το Audiotherm ή μειώνει τις ρυθμίσεις
- 6 Οπτικό παράθυρο
- 7 Θήκη της μπαταρίας
- 8 Καπάκι της θήκης της μπαταρίας
- 9 Μπαταρία

Βάση του Audiotherm (χωρίς φωτογραφία)



Ενδείξεις στην οθόνη

- 10 Σύμβολο “Λαχανικών”
- 11 Σύμβολο “Ψητού”
- 12 Σύμβολο “Μείωση”
- 13 Σύμβολο “Αύξηση”
- 14 Ένδειξη “Soft” ή “Turbo” γρήγορο μαγείρεμα
- 15 Ένδειξη “χρόνου μαγειρέματος”, π.χ. 30 λεπτά
- 16 Ρύθμιση “P”
- 17 60°C Λειτουργία ζεστής διατήρησης
- 18 Σύμβολο “Ενεργοποίησης” (περιστρέφεται)
- 19 Σύμβολο “Ενεργοποίησης” σε σταθερή κατάσταση (παραμένει έτσι για λίγο κατά την ενεργοποίηση)
- 20 Σύμβολο “Ασύρματη σύνδεση ενεργή” (σε συνδυασμό με το AMC-Navigenio)
- 21 Σύμβολο “Αλλαγή μπαταρίας”



Όλες οι σημαντικές ενδείξεις της οθόνης που χρειάζεται να χρησιμοποιήσετε εμφανίζονται παραπάνω.

Σύμβολο “Αλλαγή μπαταρίας”

Εάν εμφανιστεί το σύμβολο , πρέπει να αλλάξετε τη μπαταρία σύντομα.

Το Audiotherm σε κανονικές συνθήκες χρήσης λειτουργεί μερικές ημέρες ακόμα, από τη στιγμή που θα εμφανιστεί το σύμβολο για πρώτη φορά.

2.2 Λειτουργία και Εφαρμογή

Το Audiotherm της AMC - σε συνδυασμό με ένα Visiotherm ενός AMC καπακιού ή ενός γρήγορου καπακιού AMC-Secuquick softline με Visiotherm S – χρησιμεύει ως βοήθεια στην παρακολούθηση της διαδικασίας μαγειρέματος. Το Audiotherm σας δίνει οδηγίες για το τι πρέπει να κάνετε για τη βέλτιστη λειτουργία της διαδικασίας του μαγειρέματος και μπορεί να επιβλέψει τον χρόνο μαγειρέματος.

Το Audiotherm έχει τις ακόλουθες λειτουργίες:

- 1 Ακουστική επίβλεψη της θερμοκρασίας
- 2 Ακουστική επίβλεψη του χρόνου μαγειρέματος
- 3 Έλεγχος της συνολικής διαδικασίας μαγειρέματος σε συνδυασμό με το AMC-Navigenio

1 Ακουστική επίβλεψη της θερμοκρασίας

Με αυτή την λειτουργία το Audiotherm επιβλέπει την προθέρμανση και τη θερμοκρασία κατά την διάρκεια της διαδικασίας μαγειρέματος. Με ένα ηχητικό σήμα το Audiotherm δηλώνει, ότι επιτεύχθηκε η θερμοκρασία προθέρμανσης και ότι πρέπει να ρυθμιστεί μία χαμηλότερη βαθμίδα για τη συνέχιση του μαγειρέματος ή ότι κατά την διάρκεια του μαγειρέματος η θερμοκρασία αυξάνεται υπερβολικά πολύ ή πέφτει πολύ χαμηλά και πρέπει η θερμοκρασία να αυξηθεί ή να χαμηλώσει (ή να απενεργοποιησετε τελείως την εστία της κουζίνας σας). Οι λειτουργίες “1” και “2” συνδυάζονται.

2 Ακουστική επίβλεψη του χρόνου μαγειρέματος

Με αυτή την λειτουργία το Audiotherm επιβλέπει τον χρόνο μαγειρέματος. Ο προκαθορισμένος χρόνος του μαγειρέματος αρχίζει να τρέχει μόλις επιτευχθεί η θερμοκρασία προθέρμανσης. Με ένα ηχητικό σήμα το Audiotherm δηλώνει το τέλος του χρόνου συνέχισης του μαγειρέματος, δηλαδή εάν το φαγητό είναι έτοιμο. Οι λειτουργίες “1” και “2” συνδυάζονται.

3 Έλεγχος της συνολικής διαδικασίας μαγειρέματος σε συνδυασμό με το AMC-Navigenio ως μαγειρική εστία

Με αυτή τη λειτουργία το Audiotherm ρυθμίζει αυτόματα την απόδοση του AMC-Navigenio σύμφωνα με τις προδιαγραφές του Visiotherm (Ένδειξη σε ένα κανονικό AMC-καπάκι) ή του Visiotherm S (Ένδειξη στο γρήγορο καπάκι Secuquick softline), επιβλέπει και ελέγχει αυτόματα με αυτά την διαδικασία μαγειρέματος. Έτσι το Navigenio δημιουργεί μία ασύρματη σύνδεση με το Audiotherm. Εάν έχει καθοριστεί ο χρόνος συνέχισης του μαγειρέματος, τότε το Navigenio γυρίζει αυτόματα στη λειτουργία ζεστής διατήρησης. Το σκεύος θα διατηρηθεί για μία ώρα στους 60°C , μετά το Navigenio θα απενεργοποιηθεί αυτόματα.

Ο έλεγχος του Audiotherm γίνεται με τα ασημί σημεία μέτρησης στο άκρο του Visiotherm ή του Visiotherm S. Η ακολουθία της διαδικασίας μαγειρέματος κατά την εφαρμογή του Audiotherm είναι η ίδια, με την ακολουθία που περιγράφεται στις οδηγίες χρήσεως του “ Visiotherm ” και του “ Secuquick softline” όπως επίσης στο AMC-Βιβλίο Μαγειρικής της AMC.

4 Αυτόματη λειτουργία σε συνδυασμό με το AMC-Navigenio σε χρήση ανάποδα πάνω από το σκεύος

Σε αυτή τη λειτουργία το Audiotherm απενεργοποιεί αυτόματα το Navigenio, όταν έχει λήξει ο προγραμματισμένος χρόνος μαγειρέματος. Απαιτείται Audiotherm A8200 και Navigenio C8100.

Ήχοι του Audiotherm

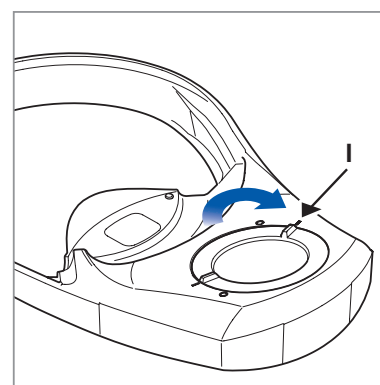
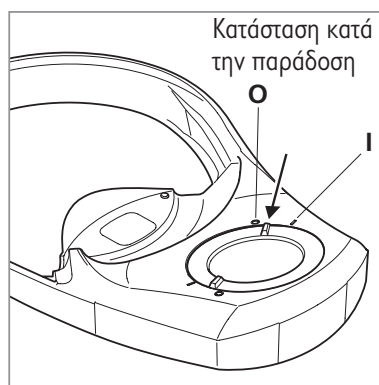
Το Audiotherm σας στέλνει ηχητικά σήματα όταν - ανάλογα με την εφαρμογή - επιτυγχάνονται ορισμένες τιμές της θερμοκρασίας, **οι οποίες απαιτούν μία ενέργεια από τον χρήστη**. Η σημασία αυτών των σημάτων και οι απαραίτητες ενέργειες περιγράφονται στα επόμενα κεφάλαια (βλέπε Κεφάλαια 5, 6 και7).

3 Το Audiotherm σε λειτουργία

Η μπαταρία είναι ήδη εγκαταστημένη μέσα στο Audiotherm. Ενεργοποιήστε την μπαταρία ως εξής:

Στρίψτε το κάλυμμα της μπαταρίας στο κάτω μέρος στη θέση "I"

Στην οθόνη ενδείξεων εμφανίζονται για 3 δευτερόλεπτα όλες οι ενδείξεις, στη συνέχεια σβήνουν.



4 Γενικές οδηγίες λειτουργίας

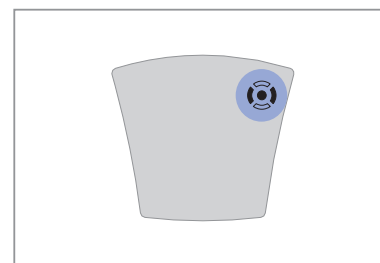
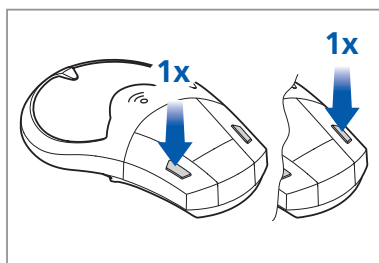
Σε αυτό το κεφάλαιο εξηγείται γενικά, πως θα προετοιμάσετε το Audiotherm: Το ενεργοποιείτε, εάν είναι απαραίτητο ρυθμίζετε το χρόνο μαγειρέματος, το τοποθετείτε πάνω στο Visiotherm ή στο Visiotherm S και το εκκινείτε.

Επίσης, εδώ εξηγείται πως διακόπτετε τους ήχους του Audiotherm και πως καταργείτε μετά την χρήση και πως απενεργοποιείτε τη συσκευή.

Περαιτέρω εξηγήσεις για τη χρήση θα βρείτε στα επόμενα κεφάλαια.

Ενεργοποιήστε το Audiotherm χωρίς επίβλεψη του χρόνου μαγειρέματος

Πατάτε 1 φορά το δεξί ή το αριστερό κουμπί

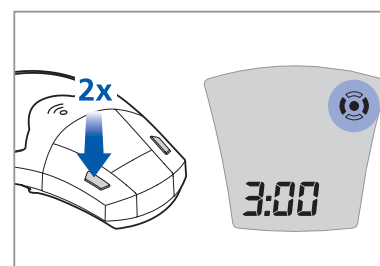
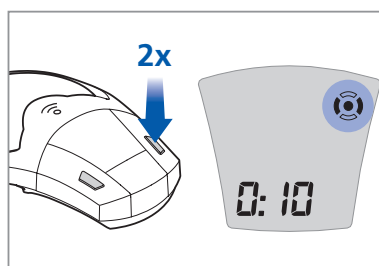


Ενεργοποιήστε το Audiotherm με επίβλεψη του χρόνου μαγειρέματος

Πατάτε 2 φορές το δεξί

ή το αριστερό κουμπί

Το σύμβολο "Ενεργοποίησης" περιστρέφεται.



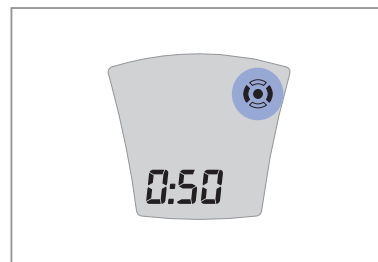
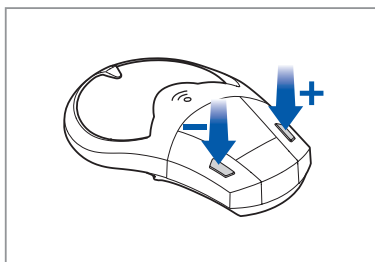
Εμφανίζεται ένας μικρός χρόνος συνέχισης του μαγειρέματος (δεξί κουμπί, 10 λεπτά) ή ένας μεγάλος χρόνος συνέχισης του μαγειρέματος (αριστερό κουμπί, μάξιμουμ 3 ώρες).

Ρύθμιση της επίβλεψης του χρόνου μαγειρέματος

Πατήστε τα αντίστοιχα κουμπιά
(δεξιά αυξάνετε τον χρόνο
ή αριστερά τον μειώνετε)



Παρακαλούμε όπως δώσετε προσοχή στο εξής: Ο χρόνος συνέχισης του μαγειρέματος είναι ο χρόνος μαγειρέματος μετά την προθέρμανση, δηλαδή μετά αφού φτάσει ο δείκτης του Visiotherm στο παράθυρο των λαχανικών ή στο πρώτο Soft ή Turbo παράθυρο του Visiotherm S.



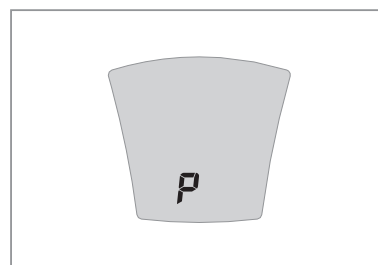
Κατά την ρύθμιση εάν πατάτε διαρκώς ένα κουμπί αλλάζει γρήγορα ο χρόνος, διαφορετικά λεπτό προς λεπτό.

Η επίβλεψη του χρόνου μαγειρέματος μπορεί ακόμη και αργότερα να ενεργοποιηθεί, πατώντας το δεξί ή το αριστερό κουμπί, όσο η προθέρμανση δεν έχει ολοκληρωθεί.



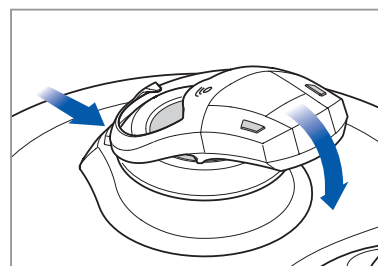
Ρύθμιση "P"

Ανάμεσα στις θέσεις "3:00" και "0:01" βρίσκεται η ρύθμιση "P". Οδηγίες για τη χρήση αυτής της λειτουργίας θα βρείτε στο κεφάλαιο 6 "Χρήση του Audiotherm με το Visiotherm S (Secuquick softline)", σελίδα 15.



Τοποθέτηση του Audiotherm στο Visiotherm ή στο Visiotherm S

Κρεμάτε πλάγια μπροστά το Audiotherm και πιέζετε ελαφριά προς τα κάτω, μέχρι να κουμπώσει.

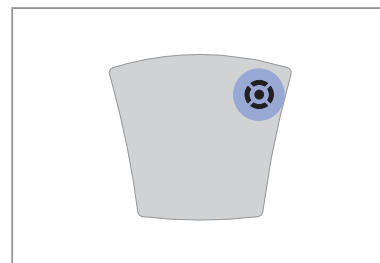
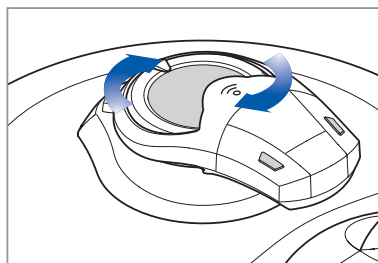


Να διατηρείτε καθαρό και στεγνό τον δίσκο ενδείξεων του Visiotherm ή του Visiotherm S. Τυχόν λεκέδες ή φιλμ νερού μπορεί να οδηγήσουν σε λανθασμένες μετρήσεις και συνεπώς σε λανθασμένη λειτουργία του Audiotherm.

Ενεργοποίηση του Audiotherm

Μετά την προσαρμογή
και την τοποθέτηση:

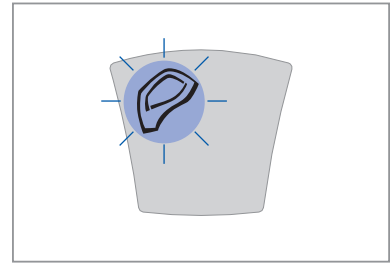
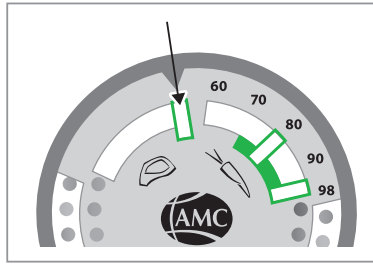
Περιστρέψτε το Audiotherm...
Το σύμβολο "Ενεργοποίησης" αλλάζει
σύντομα σε σταθερή
κατάσταση και στη συνέχεια
απενεργοποιείται.





...μέχρι να αναβοσβήσει στην οθόνη ενδείξεων το επιθυμητό σύμβολο (π.χ. Ψήνουμε το κρέας)

Όταν το Audiotherm κουμπώσει, τότε δείχνει απευθείας είτε στο παράθυρο του ψητού είτε στο παράθυρο των λαχανικών.



Το Audiotherm μπορεί να χρειαστεί να περιστραφεί ολόγυρα αρκετές φορές, μέχρι να ενεργοποιηθεί.



Μην γυρίζετε πολύ αργά το Audiotherm προς τα σύμβολα αλλά με μία ομοιόμορφη ταχύτητα. Το Audiotherm μπορεί, επίσης, να περιστραφεί προς την αντίθετη κατεύθυνση, εάν το έχετε γυρίσει πάνω από το παράθυρο.

Το Audiotherm μετά την εκκίνησή του είναι έτοιμο προς χρήση.



15 δευτερόλεπτα μετά την εκκίνησή του το Audiotherm αντιδρά ευαίσθητα σε κάθε μετατόπιση θέσης. Εάν το Audiotherm μετακινηθεί τυχαία, διακόπεται η επιλεγμένη λειτουργία και το σύμβολο "Εκκίνηση" περιστρέφεται. Η λειτουργία μπορεί να εκτελεστεί με εκ νέου ενεργοποίηση του Audiotherm, εφ' όσον είναι ενεργοποιημένη η οθόνη ενδείξεων.

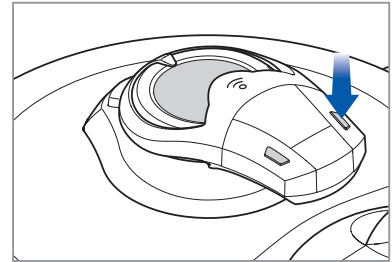
Απενεργοποίηση του ηχητικού σήματος

Πατήστε σταθερά το δεξί ή το αριστερό κουμπί

Κρατήστε με το άλλο χέρι το μπροστινό μέρος του Audiotherm έτσι ώστε να μην μπορεί να γλιστρήσει και να χάσει επαφή και διακοπεί το πρόγραμμα που έχετε επιλέξει.

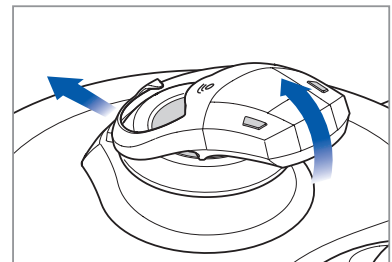


Διαφορετικά, το σήμα θα απενεργοποιηθεί από μόνο του μετά από ένα λεπτό.



Αφαίρεση και απενεργοποίηση του Audiotherm

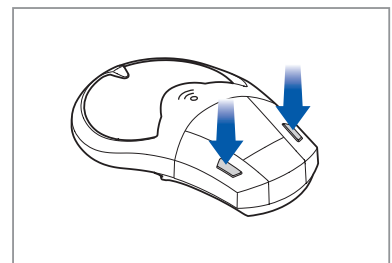
Σηκώστε το πίσω μέρος του Audiotherm και αφαιρέστε το



Πατήστε ταυτόχρονα το αριστερό και το δεξί κουμπί για 1 δευτερόλεπτο



Διαφορετικά, το Audiotherm θα απενεργοποιηθεί από μόνο του μετά από δύο λεπτά.



5 Χρήση του Audiotherm με το Visiotherm



Παρακαλούμε όπως προσέξετε οπωσδήποτε και τις οδηγίες χρήσεως των σκευών που χρησιμοποιείτε καθώς και του Visiotherm.

5.1 Επίβλεψη της θερμοκρασίας για το ψήσιμο χωρίς την προσθήκη λίπους

Το Audiotherm σας επισημαίνει με ηχητικά σήματα

- πότε έχει επιτευχθεί η ιδανική θερμοκρασία για το ψήσιμο του κρέατος ή του ψαριού,
- ή για το πότε έχει επιτευχθεί η ιδανική θερμοκρασία για να γυρίσετε το κρέας όταν ψήνετε με το καπάκι.

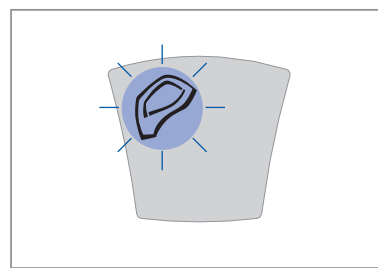
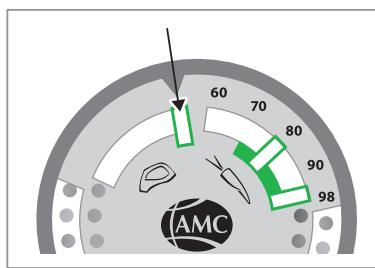


Οι απαραίτητες λειτουργίες, που περιγράφονται παρακάτω, θα πραγματοποιηθούν μόνο όταν το Audiotherm χρησιμοποιηθεί με το Navigenio στη βαθμίδα “Α” του αυτόματου προγράμματος.

Τοποθετήστε το άδειο σκεύος στην εστία της κουζίνας σας. Κλείστε το με ένα καπάκι που έχει Visiotherm.

Ενεργοποιήστε το Audiotherm και τοποθετήστε το, προετοιμάστε το

Τοποθετήστε το Audiotherm στο σύμβολο του “ψητού” (ο δείκτης να κατευθύνεται προς το παράθυρο του ψητού).



Το Audiotherm είναι έτοιμο για την επίβλεψη της θερμοκρασίας. Ενεργοποιήστε την εστία της κουζίνας σας στην υψηλότερη θερμοκρασία.

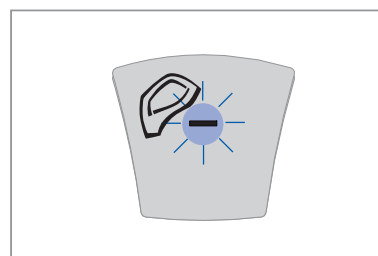
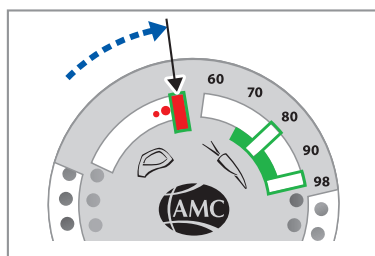
Ακούστε τα ηχητικά σήματα του Audiotherm:

Ένας διπλός επαναλαμβανόμενος ήχος θα ακουστεί όταν φτάσει στο παράθυρο του ψητού και έχει επιτευχθεί η ιδανική θερμοκρασία για το ψήσιμο.

- Ηχητικό σήμα “μείωση”



Το σύμβολο “μείωση” αναβοσβήνει, το σύμβολο του “ψητού (δηλ. της κοτολέτας)” είναι σταθερό.



Χαμηλώστε τη θερμοκρασία της εστίας σας, απενεργοποιήστε το σήμα

- **Ψήσιμο χωρίς καπάκι**

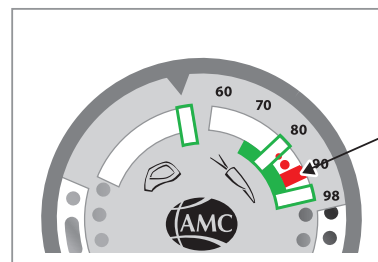
Αφαιρέστε το καπάκι από το σκεύος και ψήστε το κρέας και από τις δύο πλευρές

• Ψήσιμο με καπάκι

Αφαιρέστε το καπάκι και βάλτε το κρέας μέσα στο σκεύος, ξανακλείστε με το καπάκι

Τοποθετήστε το Audiotherm και ξεκινήστε το εκ νέου (τοποθετήστε το στο παράθυρο του ψητού)

Όταν ακουστεί ένα σήμα στους 90°C, γυρίστε το κρέας και ρυθμίστε την κατάλληλη θερμοκρασία:



Για μεγάλα ή πολλά κομμάτια κρέατος ρυθμίστε τη χαμηλότερη θερμοκρασία, για ένα ή δύο κομμάτια σβήστε την εστία σας.

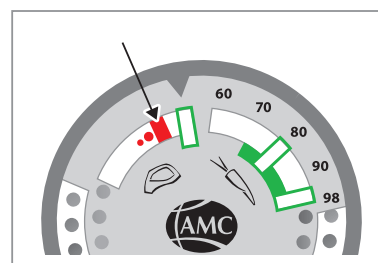
Ξαναβάλτε το καπάκι και ψήστε το



Για μεγάλα κομμάτια κρέατος ή φαγητά με κρέας, τα οποία μετά το σοτάρισμα θα πρέπει να μαγειρευτούν, το Audiotherm μπορεί να ρυθμιστεί για την επίβλεψη της θερμοκρασίας μαγειρέματος και την διάρκεια της συνέχισης του μαγειρέματος, βλέπε επόμενο Κεφάλαιο.



Επειδή το Audiotherm αντιδρά πολύ γρήγορα, ο δείκτης της θερμοκρασίας μπορεί να βυθιστεί ξανά κάτω από το παράθυρο του ψητού. Στο σοτάρισμα ακούγεται και πάλι ένας ενιαίος ήχος όταν φτάσει στο παράθυρο του ψητού. Για να σταματήσετε τον ήχο απλά πατήστε ένα κουμπί, δεν είναι απαραίτητο να χαμηλώσετε τη θερμοκρασία και πάλι.



5.2 Επίβλεψη της θερμοκρασίας και του χρόνου μαγειρέματος για το μαγείρεμα χωρίς την προσθήκη νερού

Το Audiotherm σας επισημαίνει με ηχητικά σήματα

- εάν μετά την προθέρμανση όταν έχει φτάσει ο δείκτης στο παράθυρο των λαχανικών, πρέπει να ρυθμιστεί μία χαμηλότερη θερμοκρασία
- εάν κατά την διάρκεια του μαγειρέματος η θερμοκρασία αυξηθεί πάρα πολύ ή πέσει πολύ χαμηλά, δηλαδή ο δείκτης αφήνει την ιδανική περιοχή μαγειρέματος και η ρύθμιση της θερμοκρασίας πρέπει να προσαρμοστεί σύμφωνα με το σύμβολο στην οθόνη ενδείξεων
- ή εάν έχετε ρυθμίσει ένα χρόνο μαγειρέματος, αυτός ο χρόνος μαγειρέματος έχει λήξει.

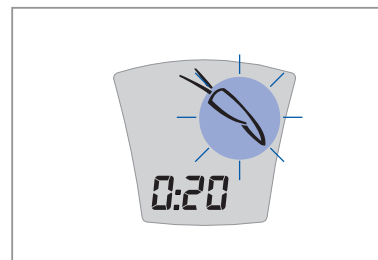
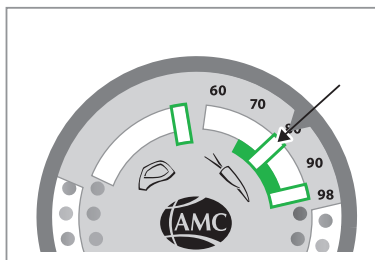


Οι απαραίτητες λειτουργίες, που περιγράφονται παρακάτω, θα πραγματοποιηθούν μόνο όταν το Audiotherm χρησιμοποιηθεί με το Navigenio στη βαθμίδα “A” του αυτόματου προγράμματος.

Βάλτε μέσα στο σκεύος τα λαχανικά που σάζουν και τοποθετήστε το σκεύος πάνω στην εστία σας. Κλείστε με ένα καπάκι που έχει Visiotherm.

Ενεργοποιήστε το Audiotherm, ρυθμίστε το χρόνο μαγειρέματος και τοποθετήστε το, προετοιμάστε το

Τοποθετήστε το Audiotherm στο σύμβολο των “λαχανικών” (ο δείκτης να κατευθύνεται προς το παράθυρο των λαχανικών).

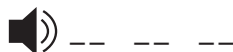


Το Audiotherm είναι τώρα έτοιμο για την επίβλεψη της θερμοκρασίας και του χρόνου μαγειρέματος. Ενεργοποιήστε την εστία στην υψηλότερη θερμοκρασία.

Ακούστε τα ηχητικά σήματα του Audiotherm:

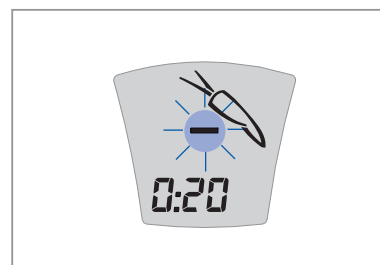
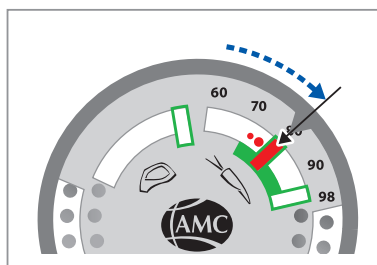
Ένας διπλός επαναλαμβανόμενος ήχος θα ακουστεί όταν φτάσει στο παράθυρο των λαχανικών και έχει επιτευχθεί η ιδανική θερμοκρασία για το ψήσιμο.

- Ηχητικό σήμα “μείωση”



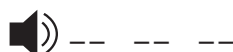
Το σύμβολο “μείωση” αναβοσβήνει, το σύμβολο των “λαχανικών (δηλ. του καρότου)” είναι σταθερό. Ο χρόνος μαγειρέματος, εάν τον έχετε ρυθμίσει, αρχίζει να τρέχει προς τα κάτω.

Χαμηλώστε τη θερμοκρασία της εστίας σας, απενεργοποιήστε το σήμα και ελέγξτε εάν το σύμβολο των λαχανικών είναι ακόμη σταθερό



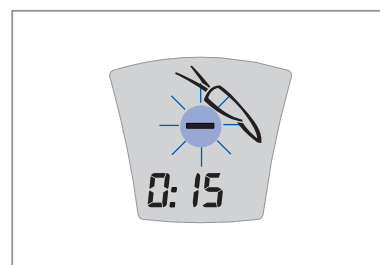
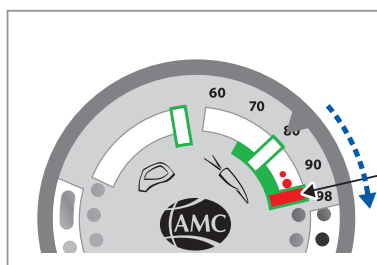
Όταν η θερμοκρασία φτάσει κατά τη διάρκεια του μαγειρέματος το τρίτο παράθυρο, θα ακουστεί ένας διπλός επαναλαμβανόμενος ήχος. Στις ισχυρές εστίες, όπως στις εστίες γκαζιού ή τις επαγωγικές, ο ήχος θα ακουστεί λίγο πριν το τρίτο παράθυρο για να έχετε αρκετό χρόνο να φτάσετε στην εστία.

- Ηχητικό σήμα “μείωση”



Το σύμβολο “μείωση” αναβοσβήνει.

Χαμηλώστε τη θερμοκρασία της εστίας σας, ή απενεργοποιήστε την και απενεργοποιήστε το σήμα



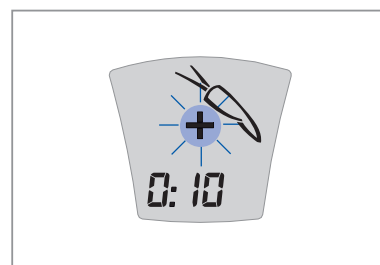
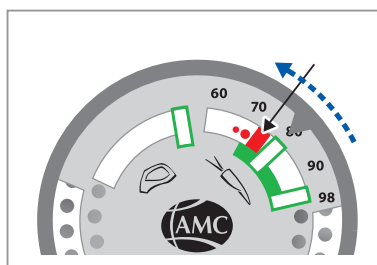
Όταν η θερμοκρασία κατά τη διάρκεια του μαγειρέματος πέσει κάτω από το παράθυρο των λαχανικών, θα ακουστεί ένας διπλός επαναλαμβανόμενος ήχος

- Ηχητικό σήμα “αύξηση”



Το σύμβολο “αύξηση” αναβοσβήνει.

Αυξήστε τη θερμοκρασία της εστίας σας και απενεργοποιήστε το σήμα



Στις εστίες γκαζιού και τις επαγωγικές εστίες μπορεί να συμβεί το εξής: μετά την μείωση της ενέργειας ο δείκτης της θερμοκρασίας μπορεί να πέσει για ένα σύντομο χρονικό διάστημα κάτω από τους 80° C και μετά να ανέβει και πάλι. Σε αυτή την περίπτωση δεν θα ακουστεί κανένας ήχος και δε θα χρειαστεί να αυξήσετε την θερμοκρασία της εστίας σας.

Εάν έχει ρυθμιστεί ένας χρόνος μαγειρέματος, στο τέλος του μαγειρέματος θα ακουστεί ένας μονός επαναλαμβανόμενος ήχος.

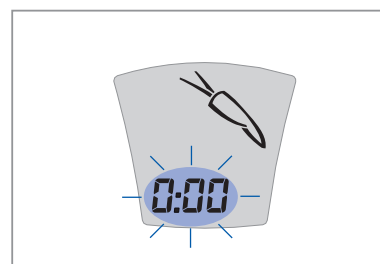
- Ηχητικό σήμα “τέλος του μαγειρέματος”



Η ένδειξη “0.00” στην οθόνη αναβοσβήνει.

Το φαγητό είναι έτοιμο.

Απενεργοποιήστε το σήμα, αφαιρέστε το Audiotherm και σβήστε το πατώντας ταυτόχρονα και τα δύο κουμπιά



6 Χρήση του Audiotherm με το Visiotherm S (Secuquick softline)



Παρακαλούμε όπως διαβάσετε οπωσδήποτε και το εγχειρίδιο του γρήγορου καπακιού “Secuquick softline της AMC”.

Επίβλεψη της θερμοκρασίας και του χρόνου μαγειρέματος

Το Audiotherm σας επισημαίνει με ηχητικά σήματα

- εάν πρέπει να μειώσετε την θερμοκρασία μετά την προθέρμανση,
- εάν κατά την διάρκεια του μαγειρέματος η θερμοκρασία αυξηθεί πάρα πολύ ή πέσει πολύ χαμηλά και η ρύθμιση της βαθμίδας πρέπει να προσαρμοστεί ανάλογα,
- ή εάν έχετε ρυθμίσει ένα χρόνο μαγειρέματος, αυτός ο χρόνος μαγειρέματος έχει λήξει.



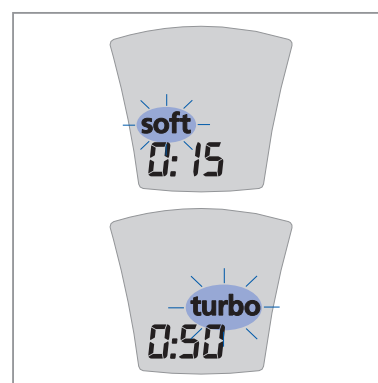
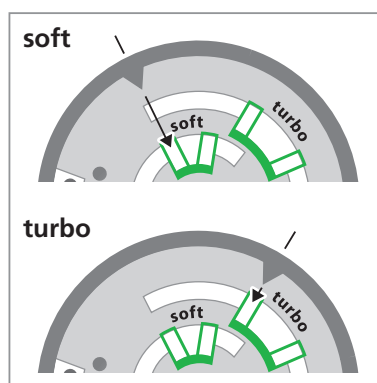
Οι απαραίτητες λειτουργίες, που περιγράφονται παρακάτω, θα πραγματοποιηθούν μόνο όταν το Audiotherm χρησιμοποιηθεί με το Navigenio στη βαθμίδα “A” του αυτόματου προγράμματος.

Προετοιμάστε το σκεύος (κλείστε το με το Secuquick softline) και τοποθετήστε το στην εστία της κουζίνας σας.

Ενεργοποιήστε το Audiotherm, ρυθμίστε το χρόνο μαγειρέματος και τοποθετήστε το, προετοιμάστε το

Ανάλογα με τη μέθοδο μαγειρέματος “Soft γρήγορο μαγείρεμα” ή “Turbo γρήγορο μαγείρεμα”, που θέλετε να εκτελέσετε:

Τοποθετήστε το Audiotherm πάνω στο σύμβολο “Soft” ή “Turbo”



Το Audiotherm είναι τώρα έτοιμο να επιβλέψει τη θερμοκρασία (και τον χρόνο μαγειρέματος εφόσον τον έχετε ρυθμίσει). Ενεργοποιήστε την εστία σας στην υψηλότερη βαθμίδα.

Ακούστε τα ηχητικά σήματα του Audiotherm:

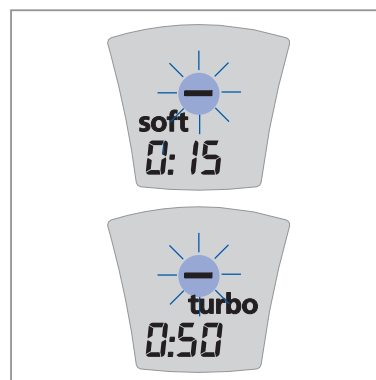
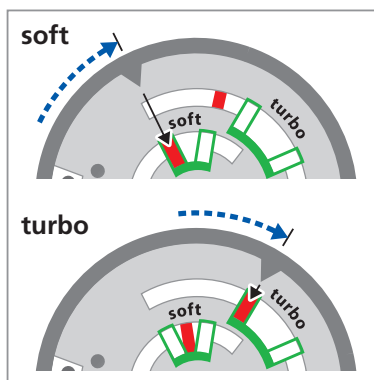
Μόλις επιτευχθεί η θερμοκρασία προθέρμανσης (δείκτης στο πρώτο Soft ή στο Turbo παράθυρο) θα ακουστεί ένας διπλός επαναλαμβανόμενος ήχος.

- Ηχητικό σήμα “μείωση”



Το σύμβολο “μείωση” αναβοσβήνει, το Soft ή Turbo είναι σταθερό. Ο χρόνος μαγειρέματος - εάν έχει ρυθμιστεί - αρχίζει να τρέχει.

Γυρίστε τον διακόπτη της εστίας σας στη χαμηλότερη βαθμίδα, απενεργοποιήστε το σήμα



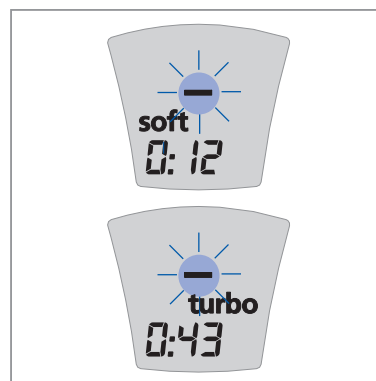
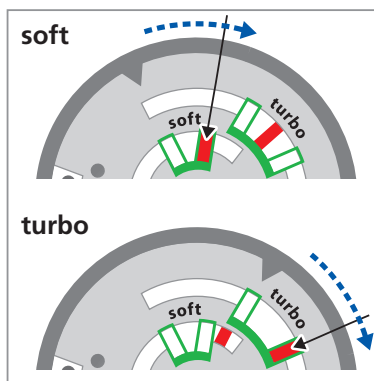
Εάν η θερμοκρασία κατά τη διάρκεια του μαγειρέματος φεύγει από την ιδανική περιοχή μαγειρέματος προς τα δεξιά, θα ακουστεί ένας διπλός επαναλαμβανόμενος ήχος.

- Ηχητικό σήμα “μείωση”



Το σύμβολο “μείωση” αναβοσβήνει.

Γυρίστε τον διακόπτη της εστίας σας στη χαμηλότερη βαθμίδα (ή απενεργοποιήστε την τελείως ή αφαιρέστε σύντομα το σκεύος από την εστία), απενεργοποιήστε το σήμα



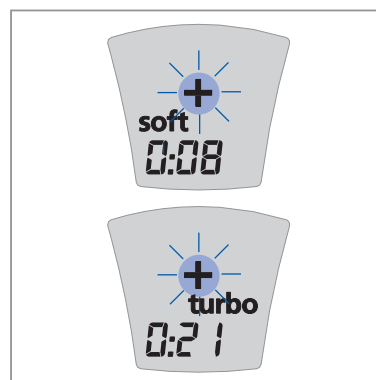
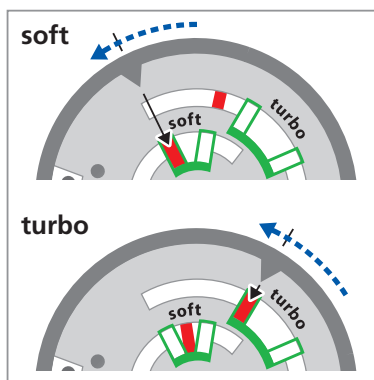
Εάν η θερμοκρασία κατά τη διάρκεια του μαγειρέματος φεύγει από την ιδανική περιοχή μαγειρέματος προς τα αριστερά, θα ακουστεί ένας διπλός επαναλαμβανόμενος ήχος.

- Ηχητικό σήμα “αύξηση”



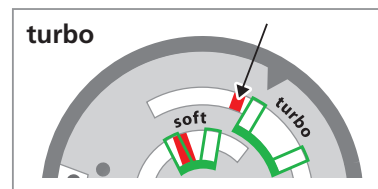
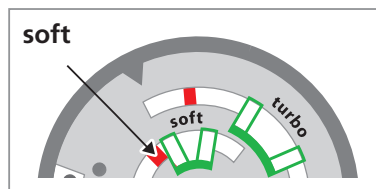
Το σύμβολο “αύξηση” αναβοσβήνει.

Γυρίστε τον διακόπτη της εστίας σας στη μεγαλύτερη / σε μεγαλύτερη βαθμίδα απενεργοποιήστε το σήμα



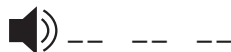


Εάν ο δείκτης έχει ήδη αφήσει στο Soft γρήγορο μαγείρεμα το πρώτο Soft παράθυρο (στο Turbo γρήγορο μαγείρεμα το πρώτο Turbo παράθυρο) προς τα αριστερά, ρυθμίστε την υψηλότερη βαθμίδα (μία υψηλότερη βαθμίδα) μέχρι να φτάσει στο πρώτο Soft ή Turbo παράθυρο, για να εξασφαλιστούν η σωστή θερμοκρασία και η καλύτερη μέθοδος μαγειρέματος.



Εάν έχει οριστεί ένας χρόνος μαγειρέματος, θα ακουστεί στο τέλος του μαγειρέματος ένας μονός επαναλαμβανόμενος ήχος.

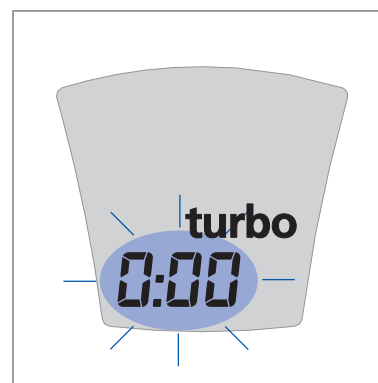
- Ηχητικό σήμα **“τέλος του μαγειρέματος”**



Η ένδειξη “0.00” στην οθόνη αναβοσβήνει.

Το φαγητό είναι έτοιμο.

**Απενεργοποιήστε το σήμα,
αφαιρέστε το Audiotherm
και απενεργοποιήστε το**

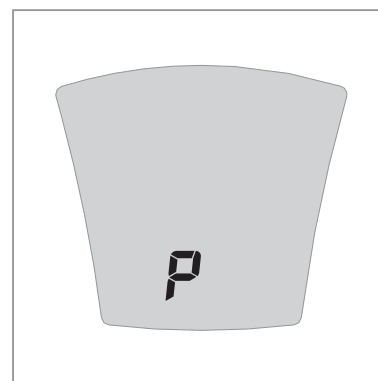


Κατά τη χρήση του Audiotherm να ελέγχετε που και που, ότι είναι σωστά ρυθμισμένο και προετοιμασμένο για την επιθυμητή μέθοδο του γρήγορου μαγειρέματος, είτε Soft είτε Turbo.

Εάν υπάρχει αμφιβολία, απενεργοποιήστε το Audiotherm, και ενεργοποιήστε το εκ νέου.

Ρύθμιση “P”

Η ρύθμιση “P” σας προσφέρει μία ακόμη δυνατότητα για μεγάλη εξοικονόμηση ενέργειας. Αυτή είναι ιδανική για φαγητά που έχουν σύντομο χρόνο μαγειρέματος και που η αποσυμπίεσή τους γίνεται μέσω σταδιακού κρωμάτος του σκεύους (βλέπε σελίδα 16 του εγχειριδίου Secuqick softline). Αυτή η ρύθμιση είναι ιδιαίτερα κατάλληλη για ριζότο, ρύζι και πολλά κατεψυγμένα λαχανικά. Η ρύθμιση “P” πάνω στο Audiotherm βρίσκεται μεταξύ των θέσεων “3:00” και “0:01”.



7 Χρήση του Audiotherm με το AMC-Navigenio

7.1 Το AMC-Navigenio ως μαγειρική εστία

Το Audiotherm μπορεί αυτόματα να ελέγξει την απόδοση ισχύος του AMC-Navigenio σύμφωνα με τις προδιαγραφές του Visiotherm (σε ένα κανονικό AMC-καπάκι) ή του Visiotherm S (σε ένα AMC-καπάκι Secuquick softline) και ως εκ τούτου να ελέγξει την διαδικασία μαγειρέματος. Για να το κάνει αυτό, το Navigenio δημιουργεί ασύρματη σύνδεση με το Audiotherm για την ανταλλαγή των σημάτων.

Η λήξη της διαδικασίας μαγειρέματος και η χρήση του Audiotherm είναι ίδιες με αυτές που περιγράφονται στο κεφάλαιο 5 “Χρήση του Audiotherm με το Visiotherm” ή στο κεφάλαιο 6 “Χρήση του Audiotherm με το Visiotherm S (Secuquick softline)” αυτών των οδηγιών χρήσεως και των οδηγιών χρήσεως του “AMC Secuquick softline”.

Αλλά δε χρειάζεται πλέον να ρυθμίζετε τις βαθμίδες απόδοσης χειροκίνητα: δεν πρέπει μετά την προθέρμανση να επαναφέρετε τη χαμηλότερη βαθμίδα μαγειρέματος και να παρέμβετε κατά την διάρκεια του μαγειρέματος εάν η θερμοκρασία φύγει από την ιδανική περιοχή μαγειρέματος. Το Audiotherm ρυθμίζει αυτόματα την παροχή ενέργειας του Navigenio.

Αφού έχει λήξει ο προγραμματισμένος χρόνος συνέχισης του μαγειρέματος, το Navigenio μεταβαίνει αυτόματα στη λειτουργία ζεστής διατήρησης. Το σκεύος θα διατηρηθεί για μία ώρα στους 60° C και τότε το Navigenio θα απενεργοποιηθεί αυτόματα.



Παρακαλούμε διαβάστε προσεκτικά και τις οδηγίες χρήσεως του “AMC Navigenio”.

Προετοιμασία και δημιουργία της ασύρματης σύνδεσης

Ετοιμάστε το Navigenio (συνδέστε το καλώδιο).

Προετοιμάστε το σκεύος (κλείνοντάς το με το Secuquick softline) και τοποθετήστε το πάνω στο Navigenio.

Γυρίστε τον διακόπτη του Navigenio στη θέση “A”

Ενεργοποιήστε το Audiotherm και ρυθμίστε την ώρα μαγειρέματος

Τοποθετήστε το Audiotherm και προετοιμάστε το (π.χ. για τον τρόπο μαγειρέματος Turbo-γρήγορο μαγείρεμα)

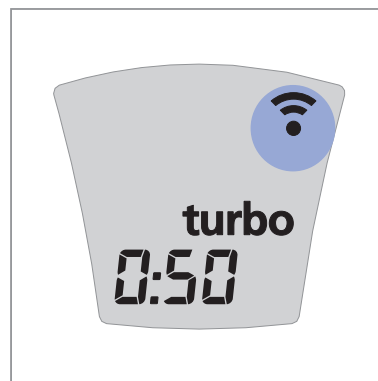
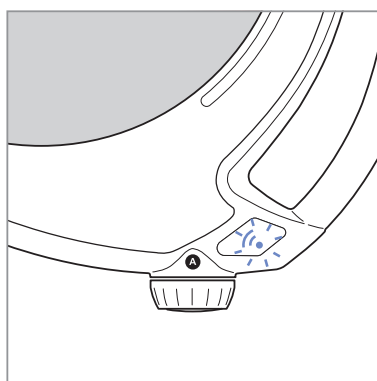
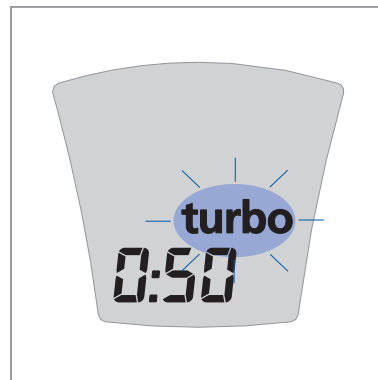
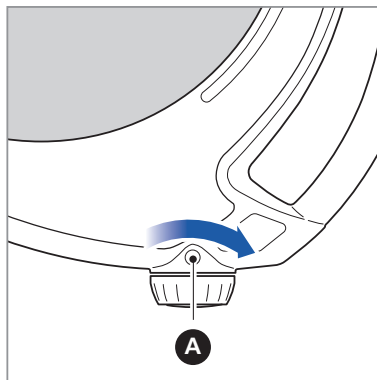
Όπως περιγράφεται στο κεφάλαιο 5 ή 6.

Αμέσως μόλις δημιουργηθεί η ασύρματη σύνδεση, η οθόνη ενδείξεων θα αναβοσβήσει μπλε.

Στην οθόνη ενδείξεων του Audiotherm εμφανίζεται το σύμβολο “ασύρματη σύνδεση ενεργή”.

Όλα είναι εντάξει.

Το Audiotherm ελέγχει τώρα αυτόματα την απόδοση ισχύος του Navigenio και, εάν έχετε ορίσει χρόνο μαγειρέματος, το Navigenio θα μεταβεί στο τέλος του χρόνου μαγειρέματος στη λειτουργία ζεστής διατήρησης.





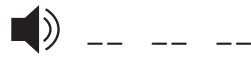
Το Audiotherm ζητά διαρκώς την θερμοκρασία του Visiotherm. Η μπλε οθόνη ενδείξεων αναβοσβήνει κατά την αποστολή και λήψη του σήματος.



Εάν διακοπεί η ασύρματη σύνδεση μεταξύ του Navigenio και του Audiotherm κατά τη διάρκεια του αυτόματου μαγειρέματος, το Audiotherm ηχεί. Μετά από ένα λεπτό το Navigenio απενεργοποιείται, η μπλε οθόνη ενδείξεων δεν αναβοσβήνει πια και το Navigenio ηχεί. Για να ρυθμίσετε πάλι το Navigenio: το ρυθμίζετε στο "0" και στη συνέχεια στο "A" και το προετοιμάζετε για άλλη μία φορά.

Λήξη του χρόνου μαγειρέματος

Ακούγεται ένας μονός επαναλαμβανόμενος ήχος και το Navigenio μεταβαίνει στη λειτουργία ζεστής διατήρησης στους 60° C. Το Audiotherm αναβοσβήνει εναλλάξ 60 °C και 0.00.

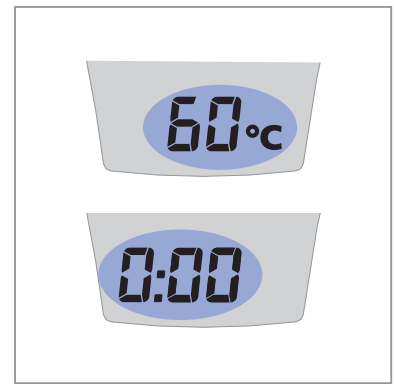
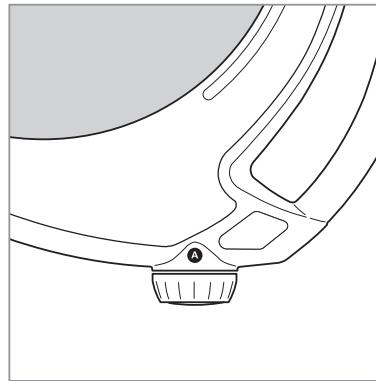


Για να απενεργοποιήσετε το σήμα: πατάτε ένα από τα κουμπιά του Audiotherm. Το σύμβολο "λειτουργία ζεστής διατήρησης" εμφανίζεται στην οθόνη ενδείξεων του Audiotherm.

Το φαγητό είναι έτοιμο. Εφόσον απαιτείται:

Χρησιμοποιήστε τη λειτουργία ζεστής διατήρησης (ενεργή για μία ώρα)

Μετά τη λειτουργία ζεστής διατήρησης, το Navigenio απενεργοποιείται εντελώς, η μπλε ένδειξη λειτουργίας καθώς και η οθόνη του Audiotherm θα σβήσουν.

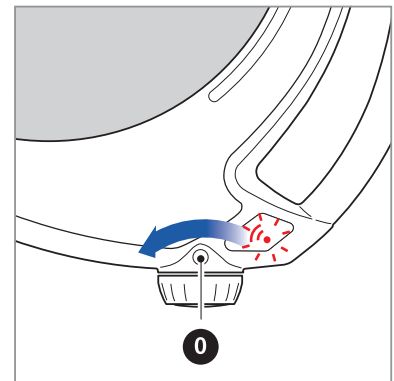


Στο τέλος (ή αμέσως μετά το τέλος του μαγειρέματος εάν δε χρησιμοποιηθεί η λειτουργία ζεστής διατήρησης):

Η ένδειξη υπολειπόμενης θερμότητας αναβοσβήνει κόκκινη.

Γυρίστε τον διακόπτη του Navigenio στη θέση "0".

Αφαιρέστε το Audiotherm και απενεργοποιήστε το πατώντας και τα δύο κουμπιά



7.2 Το AMC-Navigenio ανάποδα πάνω από το σκεύος

Το Audiotherm (A8200) μπορεί να απενεργοποιήσει αυτόματα το AMC-Navigenio (C8100) σε λειτουργία ανάποδα πάνω από το σκεύος, όταν έχει λήξει ο προγραμματισμένος χρόνος στο Audiotherm για το ρόδισμα ή το ψήσιμο. Για αυτό δημιουργεί μία ασύρματη σύνδεση με το Audiotherm.

Προετοιμασία και δημιουργία της ασύρματης σύνδεσης

Ετοιμάστε το Navigenio (συνδέστε το καλώδιο).

Τοποθετήστε το Navigenio ανάποδα πάνω από το σκεύος.

Για να το ενεργοποιήσετε ρυθμίστε τον επιλογέα του Navigenio στη βαθμίδα που θέλετε

Η οθόνη λειτουργίας αναβοσβήνει για 1 λεπτό εναλλάξ με μπλε και κόκκινο χρώμα, και μετά ανάβει με κόκκινο.

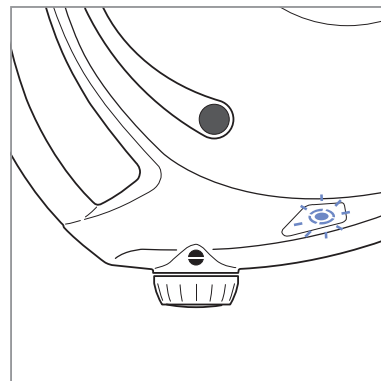
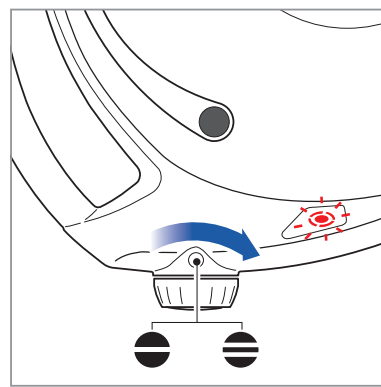
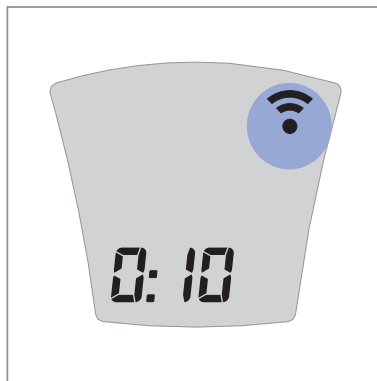
Το Navigenio αρχίζει αμέσως να ζεσταίνεται.

Ενεργοποιήστε το Audiotherm και ρυθμίστε τον χρόνο για το μαγείρεμα ή το ψήσιμο (όπως “Συνέχιση του χρόνου μαγειρέματος”)

Όταν δημιουργηθεί η ασύρματη σύνδεση, αναβοσβήνει μπλε η οθόνη ενδείξεων.

Το σύμβολο “ενεργή ασύρματη σύνδεση” εμφανίζεται στην οθόνη ενδείξεων του Audiotherm.

Όλα λειτουργούν σωστά.



Λήξη χρόνου για το ρόδισμα ή το ψήσιμο

Το Audiotherm απενεργοποιεί αυτόματα το Navigenio, όταν λήξει ο χρόνος. Ακούγεται ένας ενιαίος επαναλαμβανόμενος ήχος.

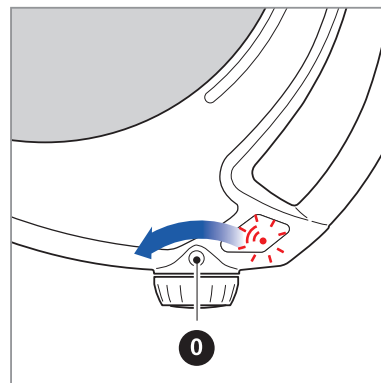
Η ένδειξη της υπολειπόμενης θερμότητας αναβοσβήνει κόκκινη.

Για να ολοκληρώσετε:

Γυρίστε τον επιλογέα του Navigenio στο “0”

Αφαιρέστε το Navigenio, γυρίστε το και απενεργοποιήστε το

Απενεργοποιήστε το Audiotherm



Εάν μέσα σε ένα λεπτό από την ενεργοποίηση του Navigenio δεν ρυθμιστεί το Audiotherm και δεν δημιουργηθεί ασύρματη σύνδεση, θερμαίνεται το Navigenio σε κανονική λειτουργία. Η οθόνη ενδείξεων ανάβει κόκκινη. Εάν επιθυμείτε αυτόματο πρόγραμμα, σβήστε το Navigenio και επαναλάβετε τη διαδικασία.



Εάν αφαιρέσετε το Navigenio κατά την διάρκεια της διαδικασίας μαγειρέματος και το γυρίσετε ανάποδα (π.χ. για να ελέγξετε το φαγητό που μαγειρεύετε), ακούγεται ένας ήχος. Εάν τοποθετήσετε μέσα σε ένα λεπτό το Navigenio ανάποδα πάνω από το σκεύος, συνεχίζει η διαδικασία ροδίσματος ή ψησίματος. Αν παραμείνει εκτός πάνω από ένα λεπτό, απενεργοποιείται αυτόματα. Εάν τότε ο επιλογέας ρυθμιστεί στο “0”, αναβοσβήνει η οθόνη ενδείξεων κόκκινη, όταν το Navigenio είναι ακόμη καυτό.

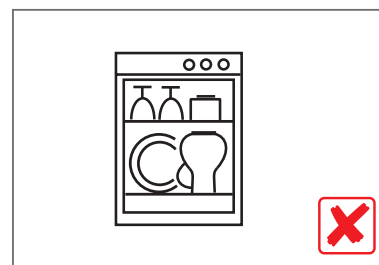


Εάν θέλετε να ορίσετε ένα νέο χρόνο απενεργοποιήστε το Navigenio και το Audiotherm και ξεκινήστε από την αρχή την περιγραφόμενη διαδικασία.

8 Φροντίδα και Συντήρηση

Μη βυθίζετε ποτέ το Audiotherm στο νερό και μην το βάζετε ποτέ στο πλυντήριο πιάτων.

Να καθαρίζετε το Audiotherm με ένα ελαφρώς βρεγμένο πανί.



8.1 Αλλαγή μπαταρίας

Τύπος μπαταρίας: μπαταρία λιθίου – μπαταρία ρολογιού πλακέ κυλινδρική $\varnothing 20$ mm 3 V (CR2032).

Αλλάξτε την μπαταρία ως εξής:

Γυρίστε το καπάκι της θήκης της μπαταρίας από τη θέση "I" στη θέση "0"

Αφαιρέστε το καπάκι της θήκης της μπαταρίας

Η μπαταρία είναι τοποθετημένη στο καπάκι.

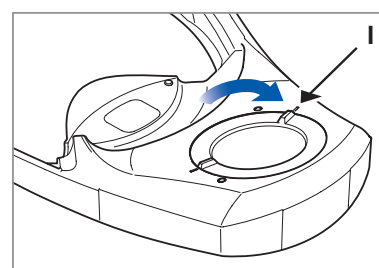
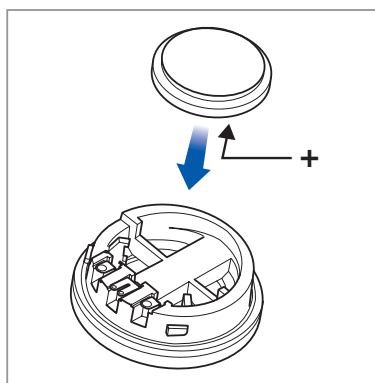
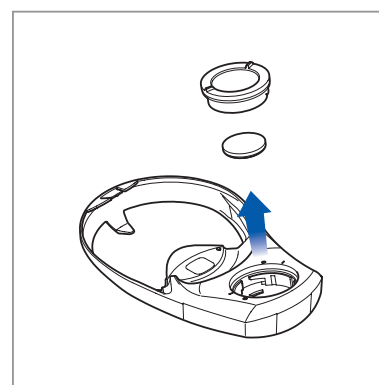
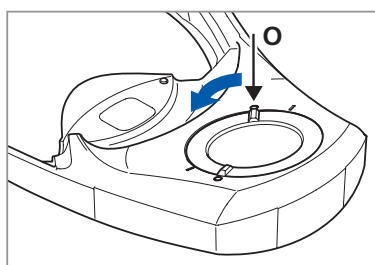
Αφαιρέστε την μπαταρία

Τοποθετήστε την νέα μπαταρία στο καπάκι της θήκης της με τον πόλο + προς τα κάτω

Επαναφέρετε έτσι το καπάκι της θήκης της μπαταρίας ώστε και οι δύο σημάδια να δείχνουν στη θέση "0".

Γυρίστε το καπάκι της θήκης από τη θέση "0" στη θέση "I"

Θα εμφανιστούν για 3 δευτερόλεπτα στην οθόνη όλες οι ενδείξεις και μετά θα σβήσουν.



Να απορρίπτετε τις χρησιμοποιημένες μπαταρίες σύμφωνα με τους τοπικούς κανονισμούς!

9 Βάση τοίχου

Στερέωση στον τοίχο

Τραβήξτε τη συγκολλητική μεμβράνη στο πίσω μέρος της βάσης και πιέστε την σταθερά στην επιθυμητή θέση. Βεβαιωθείτε, ότι η επιφάνεια πάνω στην οποία θέλετε να στερεώσετε τη βάση είναι επίπεδη, καθαρή, στεγνή και χωρίς λάδια.

10 Τεχνικά Στοιχεία

- Πιστοποίηση CE



11 Τι κάνετε, όταν...

Το Audiotherm δεν μπορεί να ενεργοποιηθεί...

Δεν μπορεί να δημιουργηθεί ασύρματη σύνδεση μεταξύ του Audiotherm και του Navigenio.....

Η ασύρματη σύνδεση διακοπεί κατά την διάρκεια του αυτόματου μαγειρέματος....

Το αρχικό σύμβολο (ενεργοποίησης) φωτίζει κατά την διάρκεια του αυτόματου μαγειρέματος....

Το οπτικό παράθυρο του Audiotherm και/ή του Visiotherm ή του Visiotherm S μπορεί να είναι βρώμικα ή να έχουν ένα φιλμ νερού.

Να καθαρίσετε το οπτικό παράθυρο του Audiotherm και του Visiotherm/Visiotherm S

Να ελέγξετε, εάν έχετε προχωρήσει σωστά:

Γυρίστε τον επιλογέα του Navigenio στη θέση "A"

Για να το ενεργοποιήσετε γυρίστε το Audiotherm μέχρι να εμφανισθεί το επιθυμητό σύμβολο

Ο επιλογέας του Navigenio στο "0" και μετά να τον ρυθμίσετε πάλι στο "A"

Για να ενεργοποιήσετε εκ νέου το Audiotherm, γυρίστε το μέχρι να εμφανισθεί το επιθυμητό σύμβολο

Ο επιλογέας του Navigenio στο "0" και μετά να τον ρυθμίσετε πάλι στο "A"

Για να ενεργοποιήσετε εκ νέου το Audiotherm, γυρίστε το μέχρι να εμφανισθεί το επιθυμητό σύμβολο

12 AMC-Εξυπηρέτηση (Σέρβις) πελατών

Η εξυπηρέτηση των πελατών στην AMC είναι μία συνεχή προσπάθεια ανταπόκρισης των αναγκών και των επιθυμιών των πελατών μας.

Εάν έχετε περαιτέρω απορίες ή υποδείξεις, παρακαλούμε όπως επικοινωνήσετε μαζί μας.

Θα είμαστε στην ευχάριστη θέση να σας βοηθήσουμε.

ΜΑΓΕΙΡΙΚΗ ΜΕ ΤΟ AUDIOTHERM

Τοποθετείτε πάνω στην εστία της κουζίνας σας το σκεύος με το φαγητό. Κλείνετε το σκεύος με το καπάκι του και ενεργοποιείτε την εστία στη μέγιστη βαθμίδα.

1. Ενεργοποίηση του Audiotherm.

Δηλαδή;

Πατάτε μία φορά το αριστερό ή το δεξί κουμπί.

2. Βάζετε το χρόνο μαγειρέματος.

Πως;

Πατάτε ακόμη μία φορά το αριστερό ή το δεξί κουμπί.

Αν πατήσετε το δεξί κουμπί εμφανίζεται χρόνος δέκα λεπτά στην οθόνη.

Αν πατήσετε το αριστερό κουμπί εμφανίζεται χρόνος τρεις ώρες.

Πατώντας τα κουμπιά ξανά αυξάνετε ή μειώνετε το χρόνο.

- Το αριστερό κουμπί μειώνει το χρόνο
- Το δεξί κουμπί αυξάνει το χρόνο

3. Εκκίνηση του Audiotherm.

Βάζετε το Audiotherm πάνω στο Visiotherm. (Σηκώνετε προς τα πάνω το πίσω μέρος του Audiotherm που έχει την οθόνη ενδείξεων και τοποθετείτε την εγκοπή του κάτω από το Visiotherm, κατεβάζετε και το κάτω μέρος του μέχρι να κουμπώσει).

Περιστρέφετε το Audiotherm μία ή περισσότερες φορές πάνω στο Visiotherm και τοποθετείτε τον δείκτη πάνω στο παράθυρο των λαχανικών, κάτω από το οποίο υπάρχει το σύμβολο (η απεικόνιση) του καρότου.

Γιατί δεν αρκεί πάντα μία περιστροφή;

Εξαρτάται από το πόσο αρμονικά περιστρέφετε το Audiotherm πάνω στο Visiotherm.

Όταν τοποθετήσετε τον δείκτη πάνω στο παράθυρο των λαχανικών, για να είσαστε σίγουροι, ότι η εκκίνηση έγινε σωστά στην οθόνη πρέπει να αναβοσβήσει το καρότο.

Τι συμβολίζει το αναβόσβημα του καρότου;

Συμβολίζει, ότι το σκεύος φορτώνει θερμοκρασία και πρέπει να το αφήσετε στην υψηλότερη βαθμίδα μέχρι να σφυρίξει για πρώτη φορά το Audiotherm.

Όταν ο δείκτης εισχωρήσει πλήρως στο παράθυρο των λαχανικών και το παράθυρο κοκκινίσει για τα καλά, τι κάνετε;

- Χαμηλώνετε ή
- κλείνετε τελείως τη θερμοκρασία

Τι βλέπετε στην οθόνη του Audiotherm;

Το σύμβολο του καρότου σταθεροποιήθηκε, δεν αναβοσβήνει.

Τι σημαίνει αυτό;

Ότι το σκεύος έχει φουλάρει θερμοκρασία και ή δεν χρειάζεται καθόλου θερμοκρασία ή χρειάζεται ελάχιστη θερμοκρασία.

Πότε χαμηλώνετε τη θερμοκρασία;

- Όταν έχετε μεγάλες ποσότητες ή
- όταν έχετε χοντροκομμένα τεμάχια λαχανικών
- όταν δε θέλετε al dente τις μαγειρεμένες τροφές



Πότε κλείνετε τελείως τη θερμοκρασία;

- Όταν έχετε μικρές ποσότητες τροφών
- όταν έχετε μέτριες ποσότητες ή λεπτοκομμένες τροφές
- όταν θέλετε να είναι al dente οι μαγειρεμένες τροφές

Εάν επιλέξετε να μειώσετε τη θερμοκρασία, πόσο θα τη χαμηλώσετε;

Εξαρτάται από τις περιπτώσεις που αναφέρονται παραπάνω και από την εστία που χρησιμοποιείτε.

Εάν έχετε πολύ μεγάλες ποσότητες και η εστία σας φθάνει στη βαθμίδα “9”, τότε θα χαμηλώσετε στην βαθμίδα “3”. Σε μεγάλες ποσότητες χαμηλώνετε στη βαθμίδα “2” και σε μικρότερες ποσότητες στη βαθμίδα “1”.

Εάν η εστία σας φθάνει μέχρι τη βαθμίδα “6” τότε σε πολύ μεγάλες ποσότητες χαμηλώνετε στη βαθμίδα “2”, σε μεγάλες στη βαθμίδα “1” και σε μικρές ποσότητες για λιγότερο χρόνο στη βαθμίδα “1” ή κλείνετε τελείως τη θερμοκρασία.

Τι γίνεται στη συνέχεια;

Συνεχίζεται η μαγειρική στο σκεύος ώσπου ο κόκκινος δείκτης να καταλήξει στο ιδανικό πεδίο, δηλαδή μεταξύ 90° και 98° C.

Τι σημαίνει το τελευταίο παράθυρο δεξιά;

Σημαίνει, ότι φθάσατε στα όρια υπερθέρμανσης.

Τι γίνεται τότε;

Το Audiotherm σφυρίζει.

Και τι πρέπει να κάνετε;

Ανάλογα!

Ή θα μειώσετε ή θα κλείσετε τη θερμοκρασία, εξαρτάται από τις ποσότητες.

Και εάν είχατε κλείσει τη θερμοκρασία ήδη από το παράθυρο των λαχανικών, τότε θα αφαιρέσετε το σκεύος από την εστία για λίγο ή περισσότερο χρόνο ή εντελώς. Ανάλογα από τις ποσότητες και το πόσο λεπτοκομμένες ή χοντροκομμένες είναι οι τροφές.

Πότε θα ξέρετε ότι μαγειρεύτηκε το φαγητό;

Θα σφυρίξει το Audiotherm όταν τελειώσει ο χρόνος που βάλατε.

Ο χρόνος μαγειρέματος που βάλατε στην αρχή λίγο πριν την εκκίνηση του Audiotherm από πότε μετράει;

Από τότε που ο δείκτης εισήλθε στο παράθυρο των λαχανικών και το σύμβολο καρότο σταθεροποιήθηκε στην οθόνη.





AMCAudiotherm

AMS (AMC Distributor)

Λάμπρου Κατσώνη 165
135 62 Αγ. Ανάργυροι
Τηλ.: 210 2690138
Fax: 210 2612445
info@amsystems.gr
www.amc.info



www.amc.info

